



STACJA FILTRÓW W WARSZAWIE

Krótki przewodnik po zabytkach





W. Lindley

Skarb w centrum Warszawy

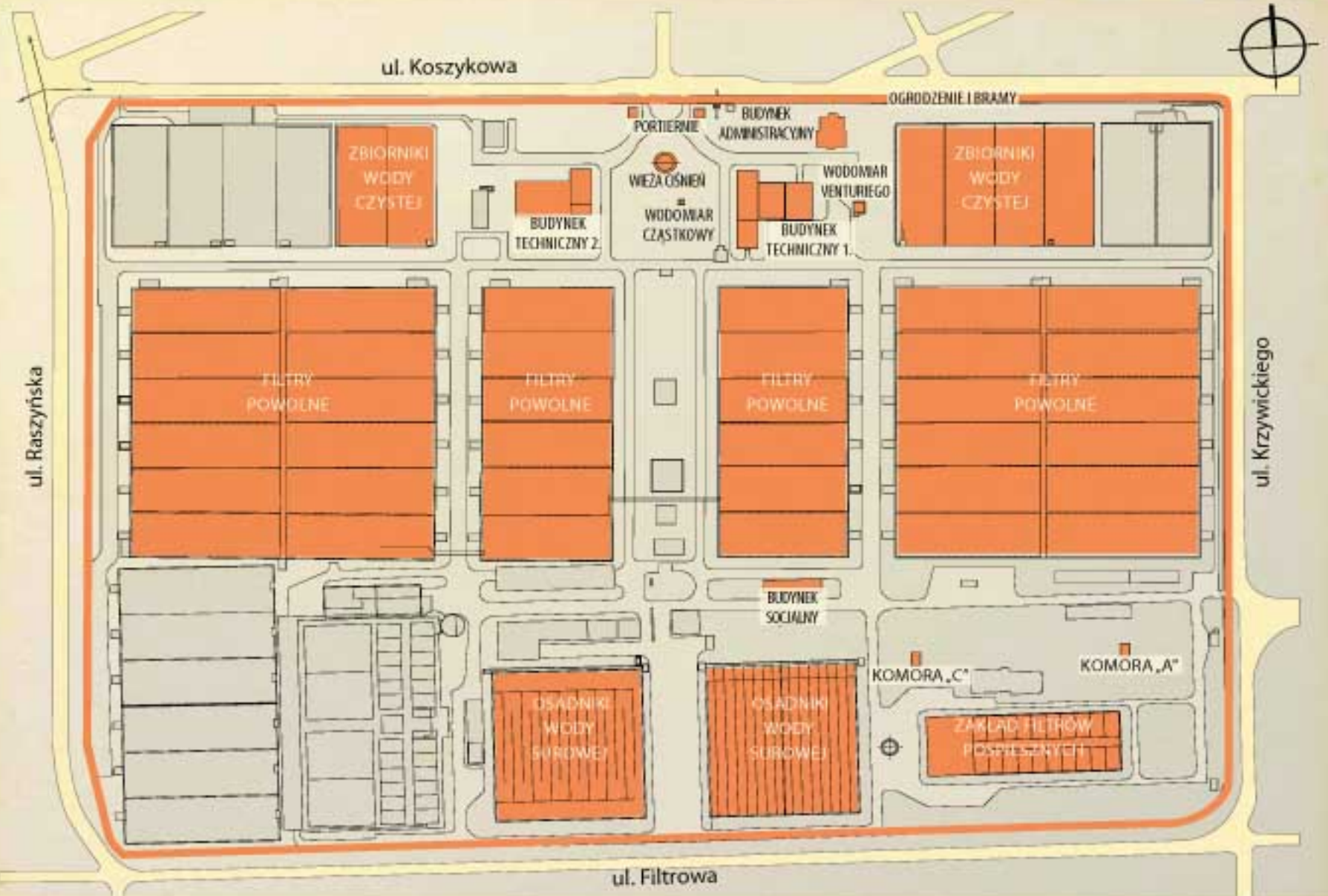
Zaledwie 48 obiektów w Polsce może poszczycić się mianem pomnika historii. To najwyższa w naszym kraju forma ochrony zabytków. Od stycznia 2012 roku status taki ma również Zespół Stacji Filtrów Williama Lindleya, czyli najstarsza zachowana część Zakładu Wodociągu Centralnego Miejskiego Przedsiębiorstwa Wodociągów i Kanalizacji w m.st. Warszawie S.A. Stacja Filtrów przy ul. Koszykowej została

zaprojektowana przez Williama Lindleya i zbudowana pod kierunkiem jego najstarszego syna Williama Heerleina Lindleya (na zdjęciu). Obecnie zajmuje ponad 30 hektarów. To wyjątkowy kompleks zabytków architektury przemysłowej końca XIX i pierwszej połowy XX wieku.

Warszawskie MPWiK wdraża najnowocześniejsze technologie, ale jednocześnie niezwykle troskliwie opiekuje

się tymi obiektami - niektóre od ponad 125 lat użytkowane są zgodnie z pierwotnym przeznaczeniem. To ewenement na skalę europejską.

W naszym krótkim przewodniku przedstawiamy nie tylko te budowle, które można zobaczyć podczas wycieczki po terenie Stacji, ale także te, które są niedostępne dla zwiedzających. Wszystkie zaprezentowane obiekty są wpisane do rejestru zabytków.



Obiekty zabytkowe zespołu Stacji Filtrów Williama Lindleya



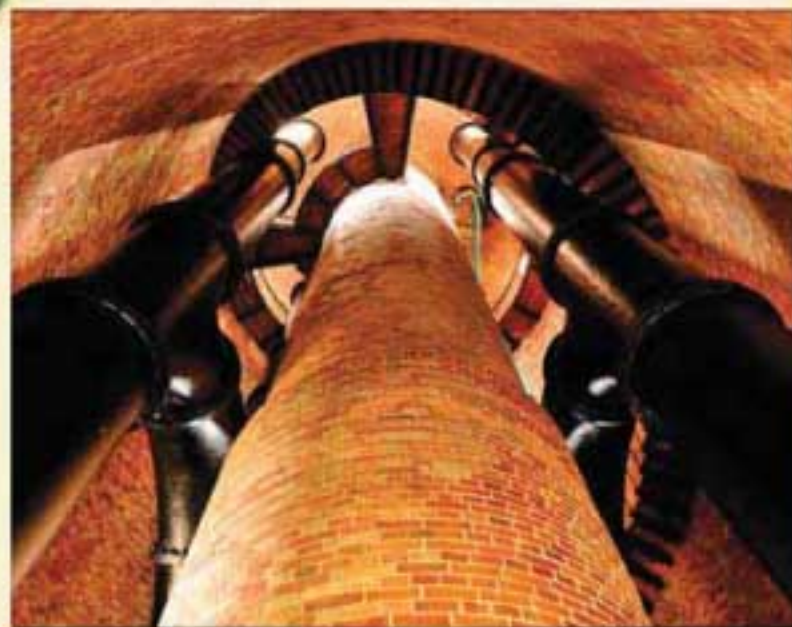
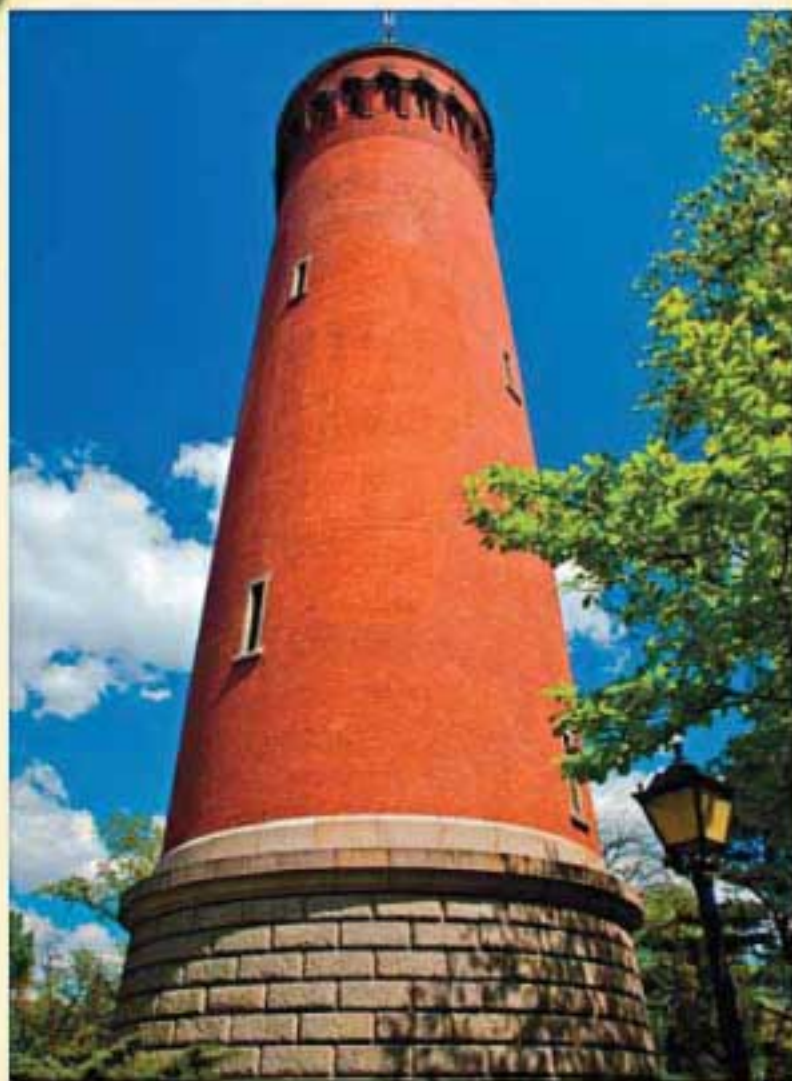
ogrodzenie i bramy

Ogrodzenie w obecnym kształcie zaczęto budować w 1926 r. Tynkowane, zbudowane z przęsła o szerokości ok. 4,5 m oraz pięciu bram. W latach 80. XX w. ogrodzenie od strony ul. Raszyńskiej zostało przesunięte w kierunku wschodnim w związku z poszerzaniem ulicy.

portiernie

Dwa budynki znajdujące się przy bramie głównej od ul. Koszykowej. Wzniesione w latach 90. XIX w. Portiernia zachodnia początkowo była domem odźwiernego, a w latach 30 XX w. służyła za centralę telefoniczną. We wschodniej pracowała obsługa wagi przy wyjeździe.

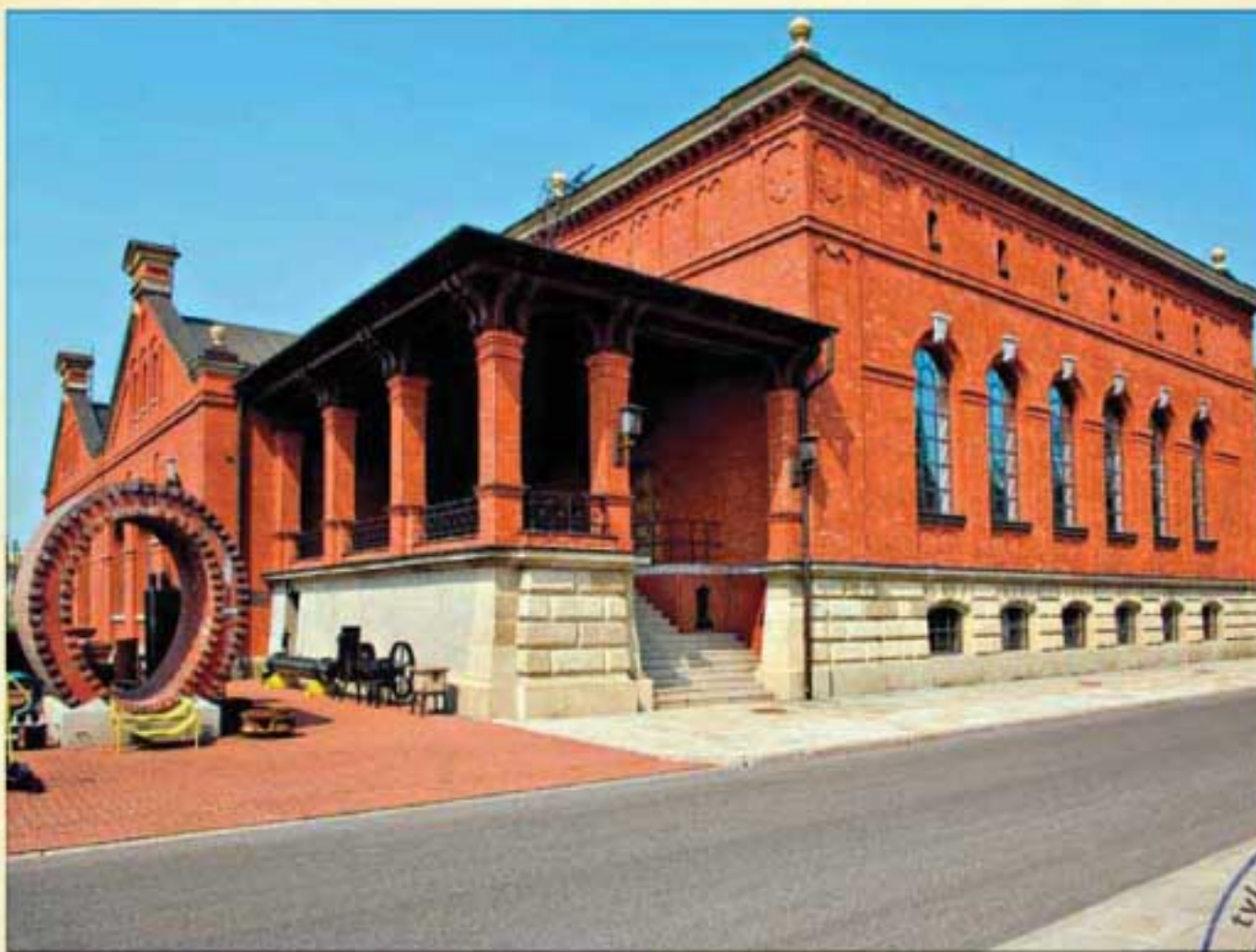




wieża ciśnień

Zbudowana w latach 1885-1886.
Zapewniała odpowiednie ciśnienie
w systemie wodociągowym.
Wysokość ok. 40 m. We wnętrzu widzimy
centralnie umieszczony komin. Między nim
a ścianą wieży znajdują się dwie pary rur
oraz prowadzące w górę schody skręcone.
Użytkowana do 1924 r.





budynek techniczny 2

Usytuowany na zachód od wieży ciśnień. Powstał w latach 1899-1900.

Skladał się z hali pomp parowych, składu węgla i kotłowni.

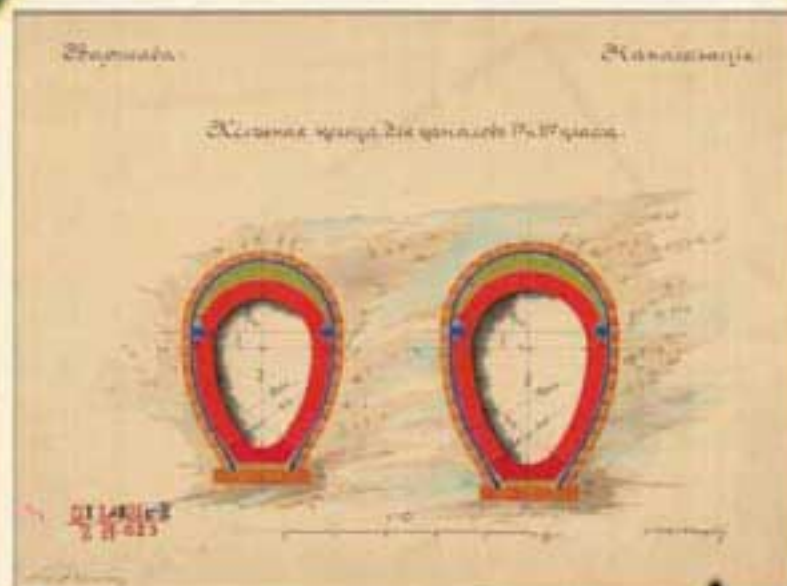
Pompy parowe wyłączano stopniowo po 1923 r., wymontowano je całkowicie w 1958 r.

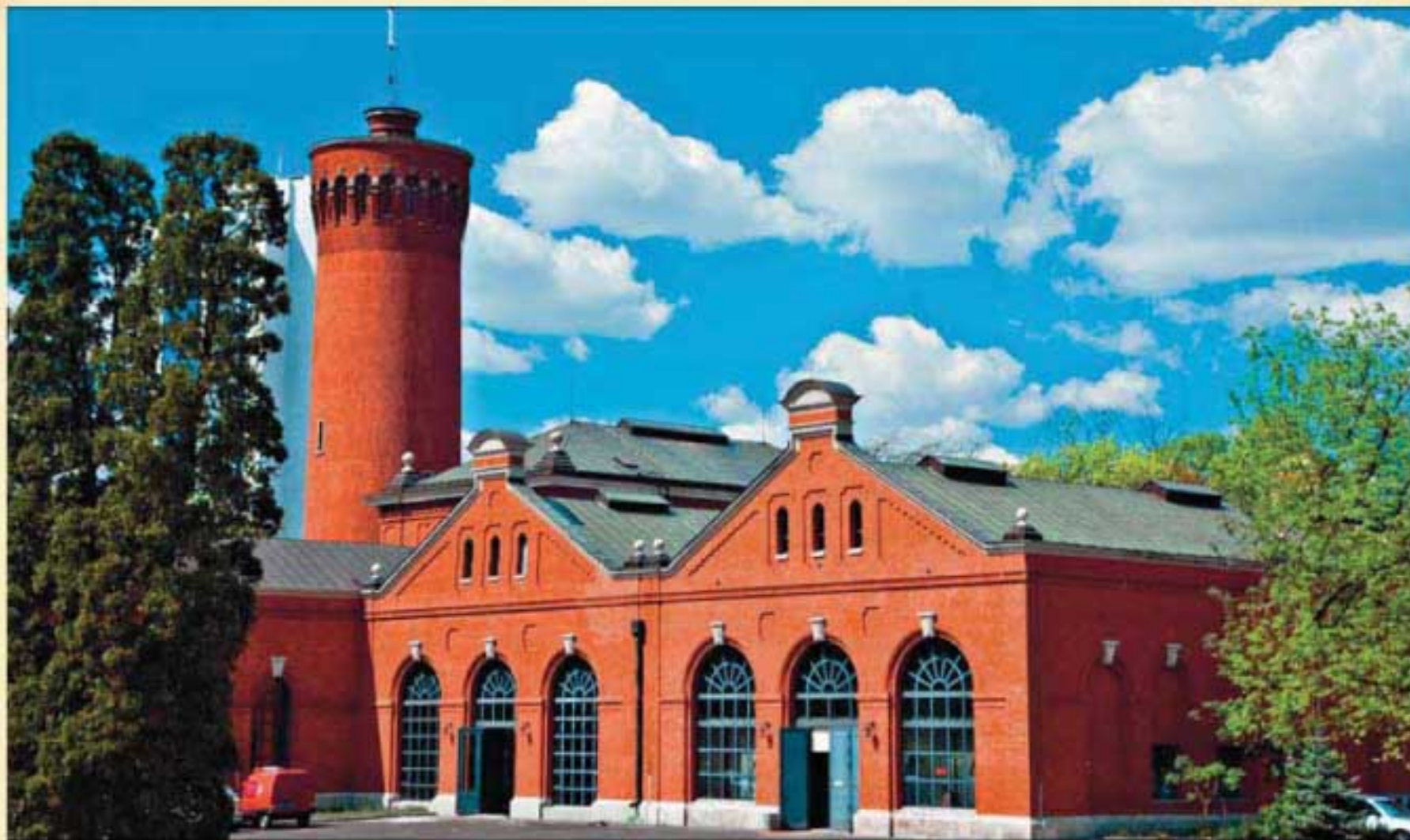
Obecnie są tu sala wystawowa i pomieszczenia pomocnicze.



sala wystawowa

Ekspozycja mieści się w dawnej hali pomp w budynku technicznym nr 2. Można zobaczyć m.in.: fragment drewnianego wodociągu zamkowego z XVII w., oryginalne XIX-wieczne projekty, które powstały w biurze Williama H. Lindleya, oraz archiwalne zdjęcia Stacji Filtrów.





budynek techniczny I

Budynek stoi po wschodniej stronie wieży ciśniowej. Jego budowa rozpoczęła się w 1885 r. Przez dwa lata powstały hala pomp i kotłownia. W 1891 r. dobudowano skład węgla, a w latach 1923-24 halę pomp elektrycznych (od południa).



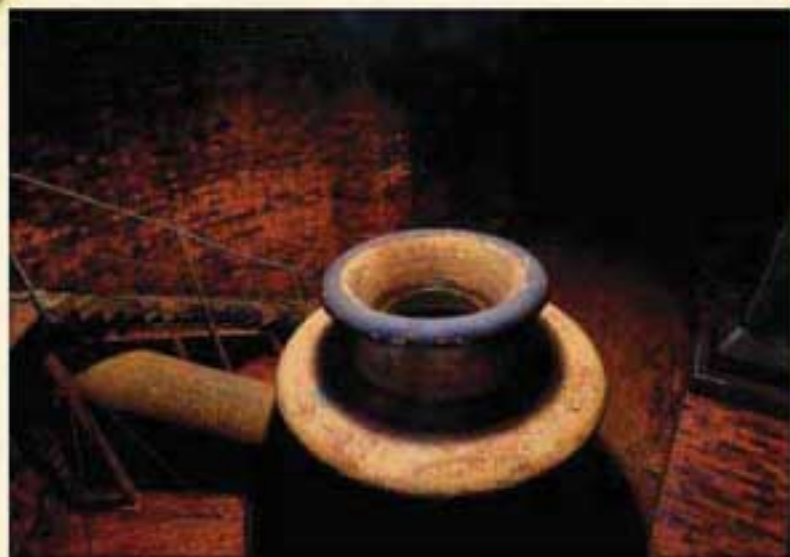
budynek administracyjny

*Budynek powstał prawdopodobnie w latach 90. XIX w.
Znajdowały się w nim mieszkania dla kadry kierowniczej Stacji Filtrów.
Dom podzielony był na sześć mieszkań o wysokim na ówczesne warunki
standardzie. W latach 50. XX w. przebudowany na biura.*





zbiorniki wody czystej



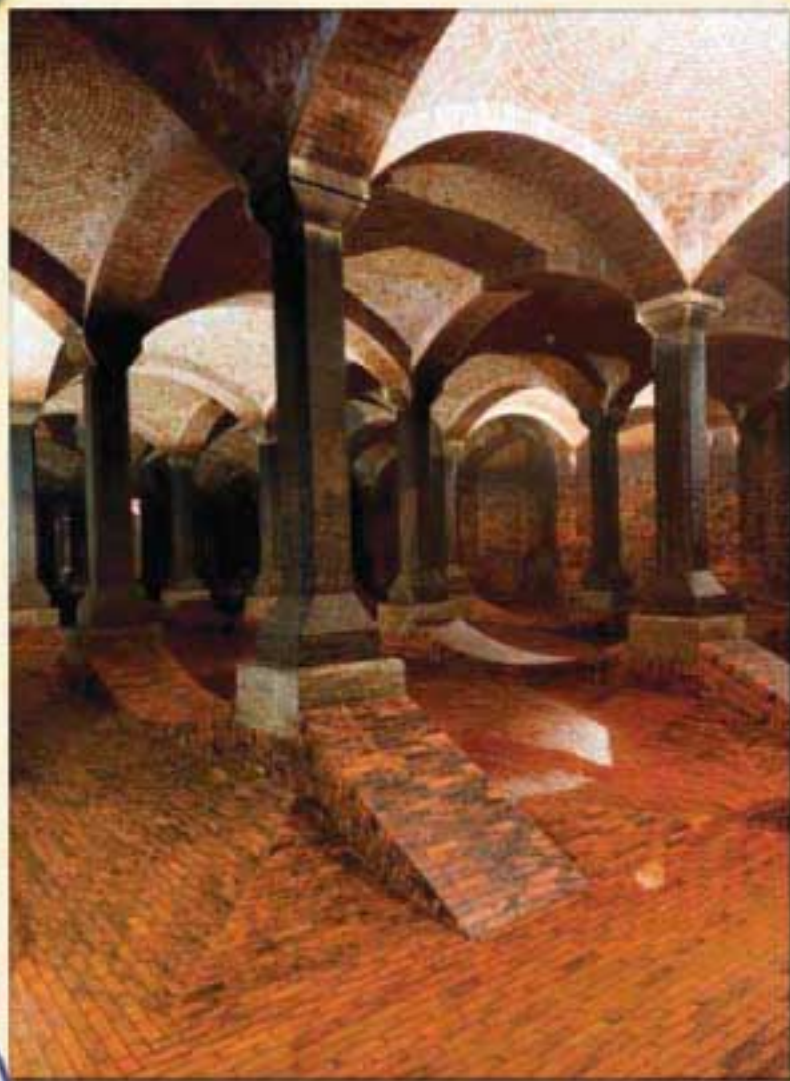
zbiorniki wody czystej

Ogromne podziemne zbiorniki powstały wzdłuż ul. Koszykowej w latach 1885 - 1908.

Ściany i sklepienia zbudowane są z cegły.

Sklepienia żagłowe są podtrzymywane przez granitowe filary.

Całe wnętrze zbiornika jest w czasie jego działania zalane wodą.





wodomiar cząstkowy

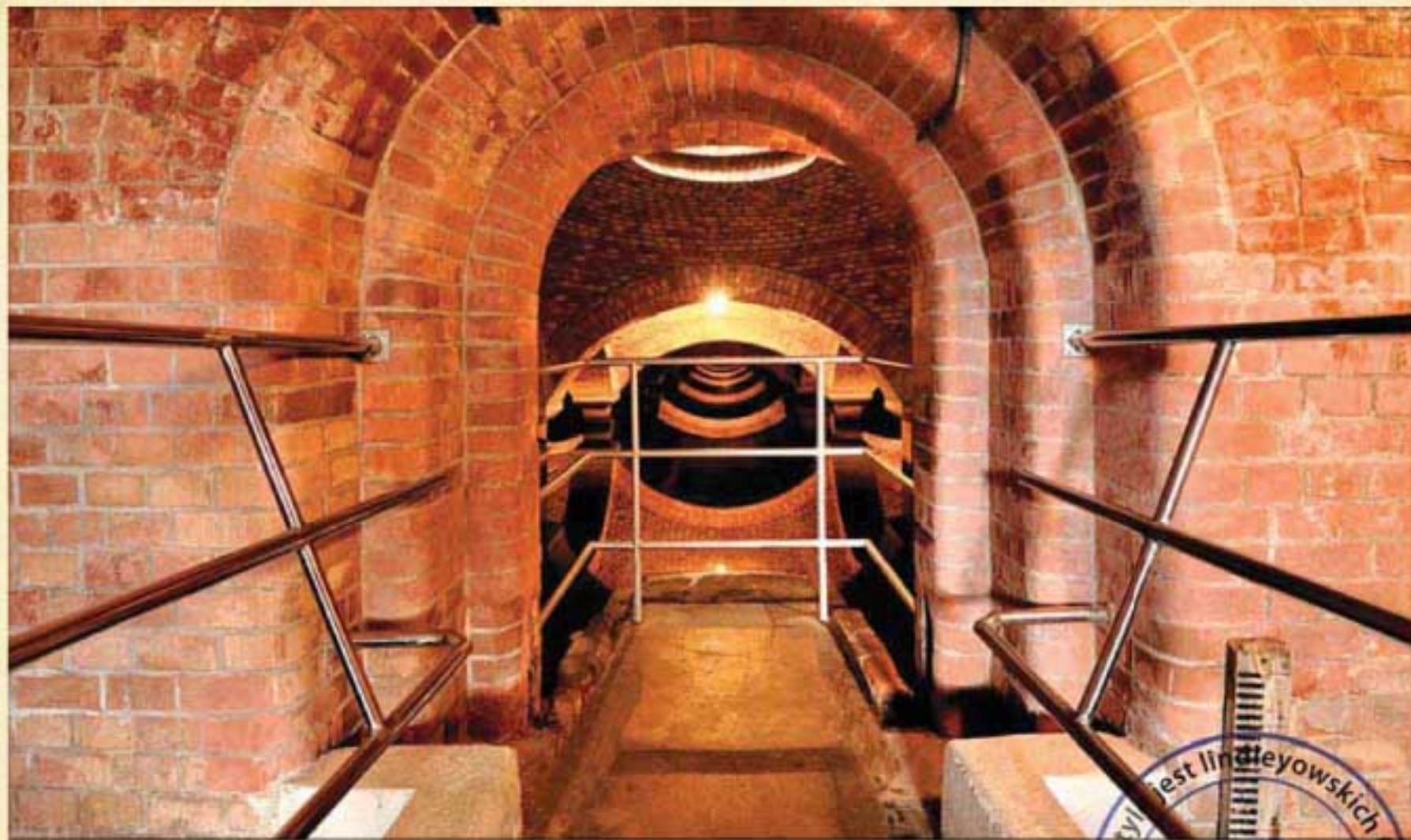
Niepozorny budynek w pobliżu wieży ciśnień.
Powstał w latach 1885-1887. W części podziemnej
znajduje się tzw. zwięzka Venturiego - urządzenie
służyło do mierzenia ilości wody pompowanej
na obszar tzw. górnego miasta.
Swoją rolę pełnił do lat 30. XX w.



wodomiar Venturiego

Niewielki budynek na wschód
od budynku technicznego I.
Wodomiar został uruchomiony
przed 1911 r. i działał do 1951 r.
Służył do mierzenia ilości wody spływającej
na obszar dolnego miasta.
Komora z tzw. zwięzką Venturiego
znajduje się w podziemnej części budynku.

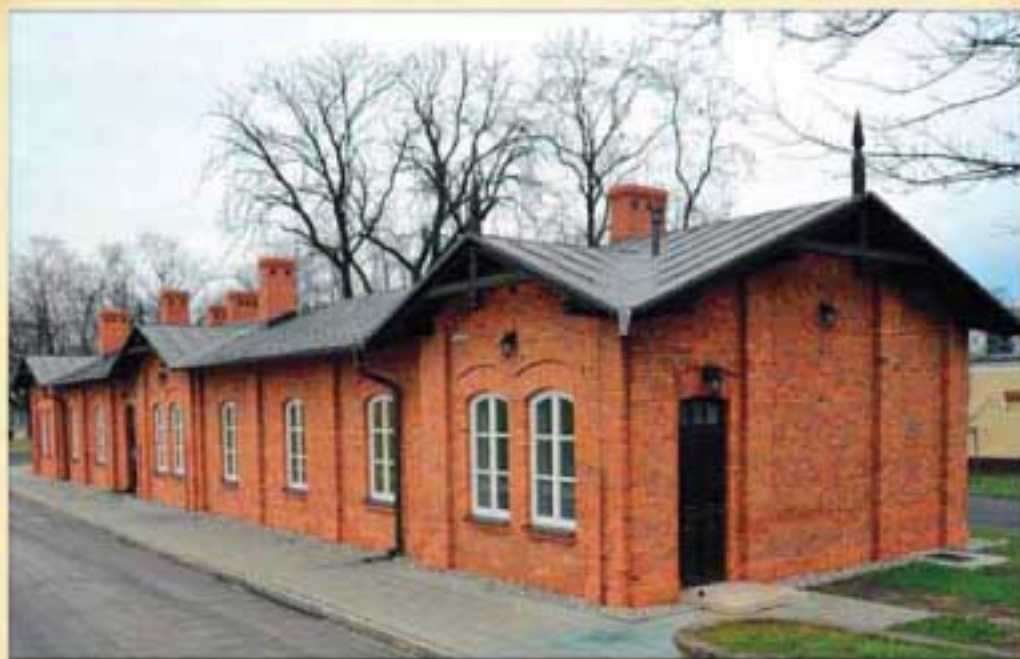




filtry powolne

Sześć grup podziemnych zbiorników zbudowanych w latach 1883-1926. Pokryte są sklepieniami żaglowymi z cegły, które spoczywają na granitowych kolumnach. Woda przepływa przez filtracyjną warstwę piasku (obecnie jest na niej ułożona cienka warstwa węgla aktywnego).





budynek socjalny

*Stoi pomiędzy filtrem powolnym nr 1 i osadnikami.
Wzniesiony na przełomie XIX i XX wieku
jako zaplecze dla pracowników stacji,
Wielokrotnie przebudowywany.
W 1934 r. dobudowano trzy dodatkowe
przesła. Teraz znajdują się w nim
pomieszczenia biurowe.*





komora A

Jednokondygnacyjny budynek stojący na 1,5-metrowym nasypie, wybudowany w latach 1928-1933. W komorze A wyrównywane było ciśnienie i prędkość strumienia wody surowej dostarczanej do stacji. Następnie woda kierowana była do osadników.

komora C

Wybudowana w latach 1928-1933. Gwarantowała przepływ wody po filtracji pospiesznej na filtry powolne. Przepływ odbywał się bez użycia pomp, grawitacyjnie. Po 2010 r., po filtracji wstępnej woda jest kierowana do stacji ozonowania i filtracji na węglu aktywnym.





osadniki wody surowej



osadniki wody surowej

Kryte zbiorniki, które służyły do wstępnego oczyszczenia wody wiślanej. W czasie powolnego przepływu przez osadnik zanieczyszczenia opadały na dno. Zbudowane w latach 1892-1903. Po powstaniu Zakładu Filtrów Pospiesznych funkcjonowały jako zbiorniki wyrównawcze.





Zakład Filtrów Pospiesznych

W momencie wybudowania (1933 r.) najnowocześniejszy zakład tego typu w Europie. Jego rolą była wstępna filtracja wody przed skierowaniem jej na filtry powolne. Architektura i wyposażenie wnętrza sprawiają, że jest to unikatowy przykład architektury przemysłowej I połowy XX w.



tyle stolów operatorskich stoi w budynku ZEP

23





STACJA FILTRÓW

Zakład Wodociągu Centralnego MPWiK w m.st. Warszawie S.A.
Warszawa, ul. Koszykowa 81

Więcej informacji na www.mpwik.com.pl

Wykorzystano zdjęcia: Sebastian Kłorek (str. 1, 5 po prawej, 13, 18),
Mariusz Wideryński (str. 10, 11, 16, 17), Wojciech Sternak/Artfolio.pl
(str. 19 z lewej), Krzysztof Kobus/Travephoto (str. 5, 6, 8, 19),
pozostałe archiwum MPWiK



MIEJSKIE PRZEDSIĘBIORSTWO WODOCIĄGÓW I KANALIZACJI
W M. ST. WARSZAWIE SPÓŁKA AKCYJNA

Plac Starynkiewicza 5, 02-015 Warszawa
www.mpwik.com.pl